

# دليل قرية واد السادة



معهد الأبحاث التطبيقية- القدس  
أريج

بتمويل من



التعاون الاسباني



برنامج أزاهار

2009

## شكر و عرفان

يتقدم معهد الأبحاث التطبيقية- القدس (أريج) بالشكر والتقدير من الوكالة الإسبانية للتعاون الدولي من أجل التنمية (AECID) لتمويلها هذا المشروع من خلال برنامج أزاهار (AZAHAR).

كما يتقدم المعهد بالشكر الجزيل إلى المسؤولين الفلسطينيين في الوزارات، والبلديات، ومجالس الخدمات المشتركة، واللجان والمجالس القروية، والجهاز المركزي للإحصاء الفلسطيني، لما قدموه من مساعدة وتعاون مع فريق البحث خلال عملية جمع البيانات.

أريج أيضا تخلص بالشكر جميع الموظفين الذين عملوا طوال العامين الماضيين من أجل إنجاز هذا العمل الذي يهدف إلى خدمة المجتمع الفلسطيني.

## مقدمة

هذا الكتيب هو جزء من سلسلة كتيبات، والتي تحتوي على معلومات شاملة عن التجمعات السكانية في محافظة الخليل. جاءت سلسلة الكتيبات هذه نتيجة لدراسة شاملة لجميع التجمعات السكانية في محافظة الخليل، والتي تهدف إلى توثيق الأوضاع المعيشية في المحافظة، وإعداد الخطط التنموية للمساعدة في تحسين المستوى المعيشي لسكان المنطقة، والذي تم من خلال تنفيذ مشروع "دراسة التجمعات السكانية وتقييم الاحتياجات التطويرية حسب برنامج ازاهار" الذي ينفذه معهد الأبحاث التطبيقية-القدس (أريج)، والممول من الوكالة الإسبانية للتعاون الدولي من أجل التنمية (AECID)، وبرنامج ازاهار الإسباني (AZAHAR).

يهدف المشروع إلى دراسة وتحليل وتوثيق الأوضاع الاجتماعية والاقتصادية، والبرامج والأنشطة اللازمة للتخفيف من أثر الأوضاع السياسية والاقتصادية والاجتماعية غير المستقرة في محافظة الخليل، مع التركيز بصفة خاصة على برنامج ازاهار، وأهدافه المتعلقة بالمياه، والبيئة، والزراعة.

ويهدف المشروع أيضا إلى دراسة وتحليل وتوثيق وفرة الموارد الطبيعية، والبشرية، والاجتماعية، والاقتصادية، والبيئية، والقيود المفروضة، وتقييم الاحتياجات لتنمية المناطق الريفية والمهيشة في محافظة الخليل. إضافة إلى ذلك، إعداد استراتيجيات وبرامج وأنشطة تنموية، للتخفيف من أثر الأوضاع السياسية والاجتماعية والاقتصادية السيئة وغير المستقرة، مع التركيز على القطاع الزراعي.

يمكن الاطلاع على جميع أدلة التجمعات السكانية في محافظة الخليل باللغتين العربية و الانجليزية على الموقع الالكتروني التالي <http://proxy.arij.org/vprofile/>.

## المحتويات

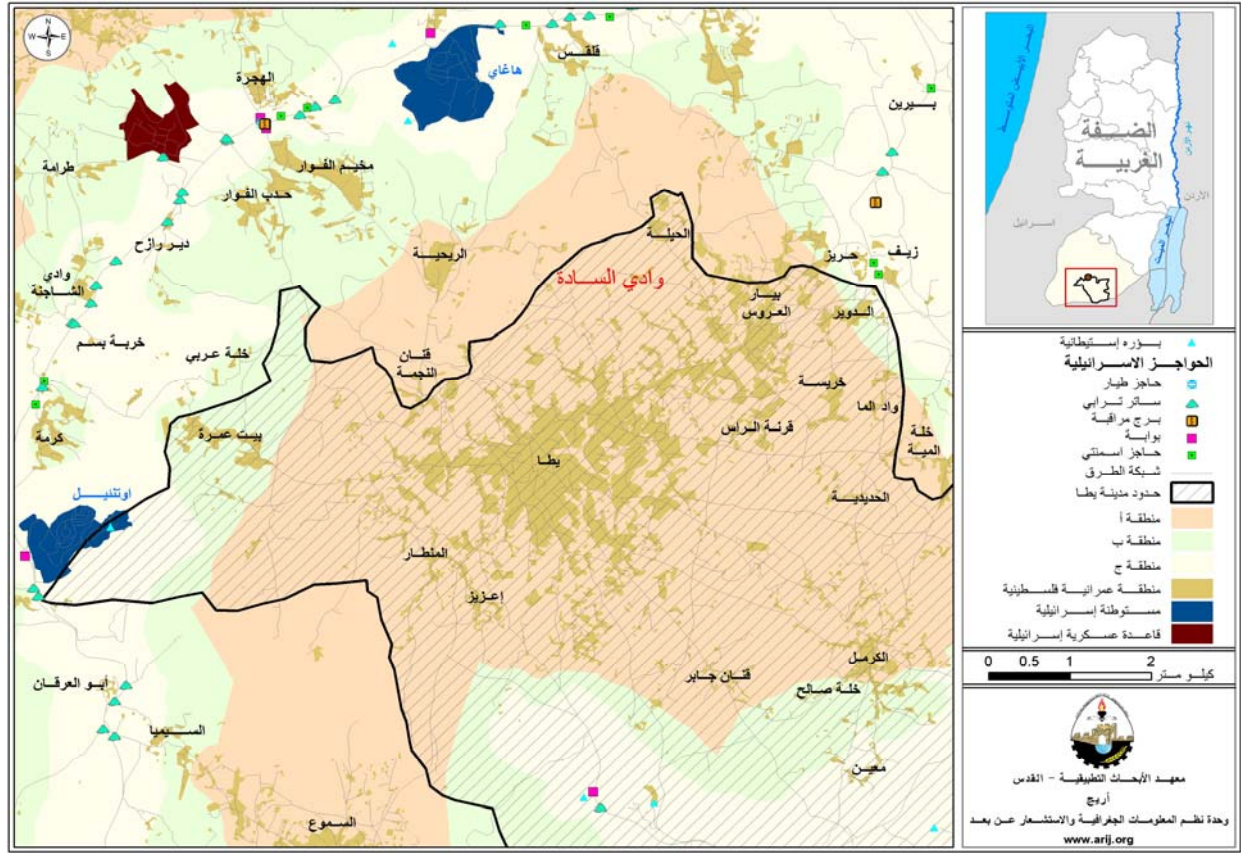
4.....	الموقع الجغرافي والخصائص الطبيعية.....
4.....	نبذة تاريخية.....
5.....	الأماكن الدينية والأثرية.....
6.....	السكان.....
6.....	قطاع التعليم.....
6.....	قطاع الصحة.....
6.....	الأنشطة الاقتصادية.....
8.....	قطاع الزراعة.....
9.....	قطاع المؤسسات والخدمات.....
9.....	البنية التحتية والمصادر الطبيعية.....
9.....	الخطط والمشاريع التطويرية المنفذة.....
10.....	الأولويات والاحتياجات التطويرية للقرية.....
11.....	المراجع:.....

## دليل قرية واد السادة

### الموقع الجغرافي والخصائص الطبيعية

قرية واد السادة، هي إحدى قرى منطقة يطا في محافظة الخليل، وتقع إلى الجنوب من مدينة الخليل، وعلى بعد 15 كم منها. يحدها من الشرق قرية الدوير، ومن الشمال قرية خلة العبد، ومن الجنوب بلدة يطا، ومن الغرب قرية الريحية. (انظر خريطة رقم 1).

خريطة 1: موقع وحدود قرية واد السادة



تقع قرية واد السادة على ارتفاع 727 مترا فوق سطح البحر، ويبلغ المعدل السنوي للأمطار فيها حوالي 303 ملم، ومعدل درجات الحرارة السنوي 18 درجة مئوية، ويبلغ معدل الرطوبة النسبية حوالي 60%. (وحدة المعلومات الجغرافية- أريج).

تصنف قرية واد السادة على أنها منطقة ريفية. ويقوم بإدارة القرية منذ عام 2002، لجنة مشاريع، تتكون من 5 أعضاء، ولا يوجد لها مقر. ومن مسؤوليات لجنة المشاريع التي تقوم بتقديمها، خدمات البنية التحتية وتشمل الكهرباء، وجمع النفايات، بالإضافة إلى الخدمات الاجتماعية والإنسانية.

### نبذة تاريخية

يعود تاريخ قرية واد السادة إلى العهد الكنعاني. وبالنسبة لاسم القرية، فهناك رواية بأن الاسم مشتق من اسم جبل كان عبارة عن مكن لقطاع الطرق. وسكان قرية واد السادة هم من نفس المنطقة.



صورة من قرية واد السادة



الأماكن الدينية والأثرية

يوجد في قرية واد السادة مسجد واحد، وهو مسجد عبد الله بن مسعود. (أنظر خريطة رقم 2).  
أما بالنسبة للأماكن الأثرية في القرية، فيوجد فيها خربة واد السادة.

خريطة 2: المواقع الرئيسية في قرية واد السادة



## السكان

بناء على نتائج التعداد العام للسكان والمساكن الذي جرى عام 1997، فقد تم تقدير عدد سكان قرية واد السادة عام 2007، بحوالي 231 نسمة، منهم 132 نسمة من الذكور، و99 نسمة من الإناث.

### الفئات العمرية والجنس

أظهرت بيانات التعداد العام للسكان والمساكن الذي نفذه الجهاز المركزي للإحصاء الفلسطيني، أن توزيع الفئات العمرية في قرية واد السادة لعام 2007، كان كما يلي: 50.4% ضمن الفئة العمرية أقل من 15 عاماً، 45.8% ضمن الفئة العمرية 15-64 عاماً، و3.8% ضمن الفئة العمرية 65 عاماً فما فوق.

### العائلات

يتألف سكان قرية واد السادة من عدد من العائلات، ومنها: الحمامدة، أبو اسنيد، وربيع.

## قطاع التعليم

في المسح الميداني الذي جرى عام 2007، تم اعتبار القرية جزءاً من بلدة يطا، لذا فإن بيانات الحالة التعليمية للقرية غير متوفرة بصورة مستقلة، ويبين الجدول رقم 1، الحالة التعليمية في يطا، رفاذا، المنطار، خريسة، قرنة الراس، الدوير، اعزيز، واد السادة، حريز، وخلة عربي.

جدول 1: سكان بلدة يطا (10 سنوات فأكثر) حسب الجنس والحالة التعليمية- 2007											
الجنس	أمي	يعرف القراءة والكتابة	إبتدائي	إعدادي	ثانوي	دبلوم متوسط	بكالوريوس	دبلوم عالي	ماجستير	دكتوراه	المجموع
ذكر	908	3,216	4,765	3,824	2,009	271	731	8	54	19	15,805
أنثى	2,476	3,136	3,999	3,686	1,699	193	536	3	6	2	15,736
<b>المجموع</b>	<b>3,384</b>	<b>6,352</b>	<b>8,764</b>	<b>7,510</b>	<b>3,708</b>	<b>464</b>	<b>1,267</b>	<b>11</b>	<b>60</b>	<b>21</b>	<b>31,541</b>

المصدر: الجهاز المركزي للإحصاء الفلسطيني، 2009، التعداد العام للسكان والمساكن- 2007، النتائج النهائية. هذا الجدول يتضمن بيانات بلدة يطا، رفاذا، المنطار، خريسة، قرنة الراس، الدوير، اعزيز، واد السادة، حريز، وخلة عربي.

حسب المسح الميداني الذي جرى عام 2007، لا يوجد أية مدارس في قرية واد السادة، ولتلقى تعليمهم يضطر الطلاب التوجه إلى المدارس الموجودة في بلدة يطا، وقرية الريحية، واللذان تبعدان عن القرية حوالي 3 كم.

## قطاع الصحة

تفتقر قرية واد السادة إلى المرافق الصحية. وفي حالة الطوارئ يتوجه المرضى إلى المرافق الصحية الموجودة في بلدة يطا لتلقي العلاج الطبي.

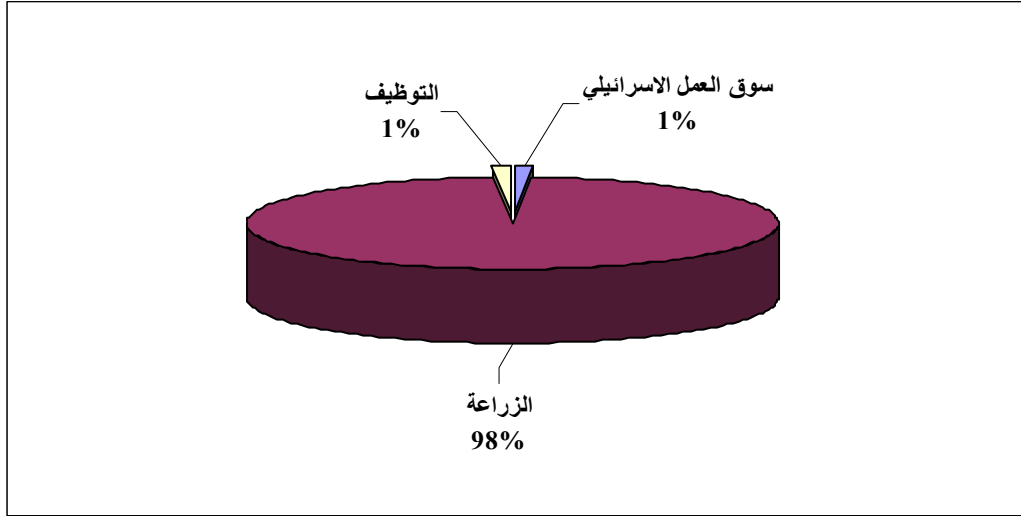
## الأنشطة الاقتصادية

يعتمد الاقتصاد في قرية واد السادة على قطاع الزراعة، حيث يستوعب حوالي 98% من القوى العاملة. (انظر الشكل رقم 1).

وقد أظهرت نتائج المسح الميداني لتوزيع الأيدي العاملة حسب النشاط الاقتصادي في قرية واد السادة، ما يلي:

- قطاع الزراعة، ويشكل 98% من الأيدي العاملة.
- سوق العمل الإسرائيلي، ويشكل 1% من الأيدي العاملة.
- قطاع الموظفين ويشكل 1% من الأيدي العاملة.

شكل 1: توزيع القوى العاملة حسب النشاط الاقتصادي في قرية واد السادة



- وقد تبين أن الفئات الاجتماعية الأكثر تضررا في قرية واد السادة نتيجة الإجراءات الإسرائيلية، هي على النحو التالي:
- 1- العاملون السابقون في إسرائيل.
  - 2- المغيرون لأسر تتكون من 6 أفراد فأكثر.
  - 3- ربات البيوت والأطفال.
  - 4- قطاع الزراعة.

#### القوى العاملة

في المسح الميداني الذي جرى عام 2007، تم اعتبار القرية جزءا من بلدة يطا، لذا فان بيانات القوى العاملة في القرية غير متوفرة بصورة مستقلة، ويبين الجدول رقم 2، وضع القوى العاملة في يطا، رفاذا، المنطار، خريسة، قرنة الراس، الدوير، اعزيز، واد السادة، حريز، وخلة عربي.

جدول 2: سكان بلدة يطا ( 10 سنوات فأكثر ) حسب الجنس والعلاقة بقوى العمل- 2007

المجموع	غير نشيطين اقتصاديا						نشيطون اقتصاديا			الجنس	
	المجموع	أخرى	لا يعمل ولا يبحث عن عمل	عاجز عن العمل	متفرغ لاعمال المنزل	طالب متفرغ للدراسة	المجموع	عاطل عن العمل (لم يسبق له العمل)	عاطل عن العمل (سبق له العمل)		يعمل
15,805	7,485	473	106	1,009	44	5,853	8,320	986	902	6,432	ذكور
15,736	14,973	266	34	785	7,987	5,901	763	170	22	571	إناث
31,541	22,458	739	140	1,794	8,031	11,754	9,083	1,156	924	7,003	المجموع

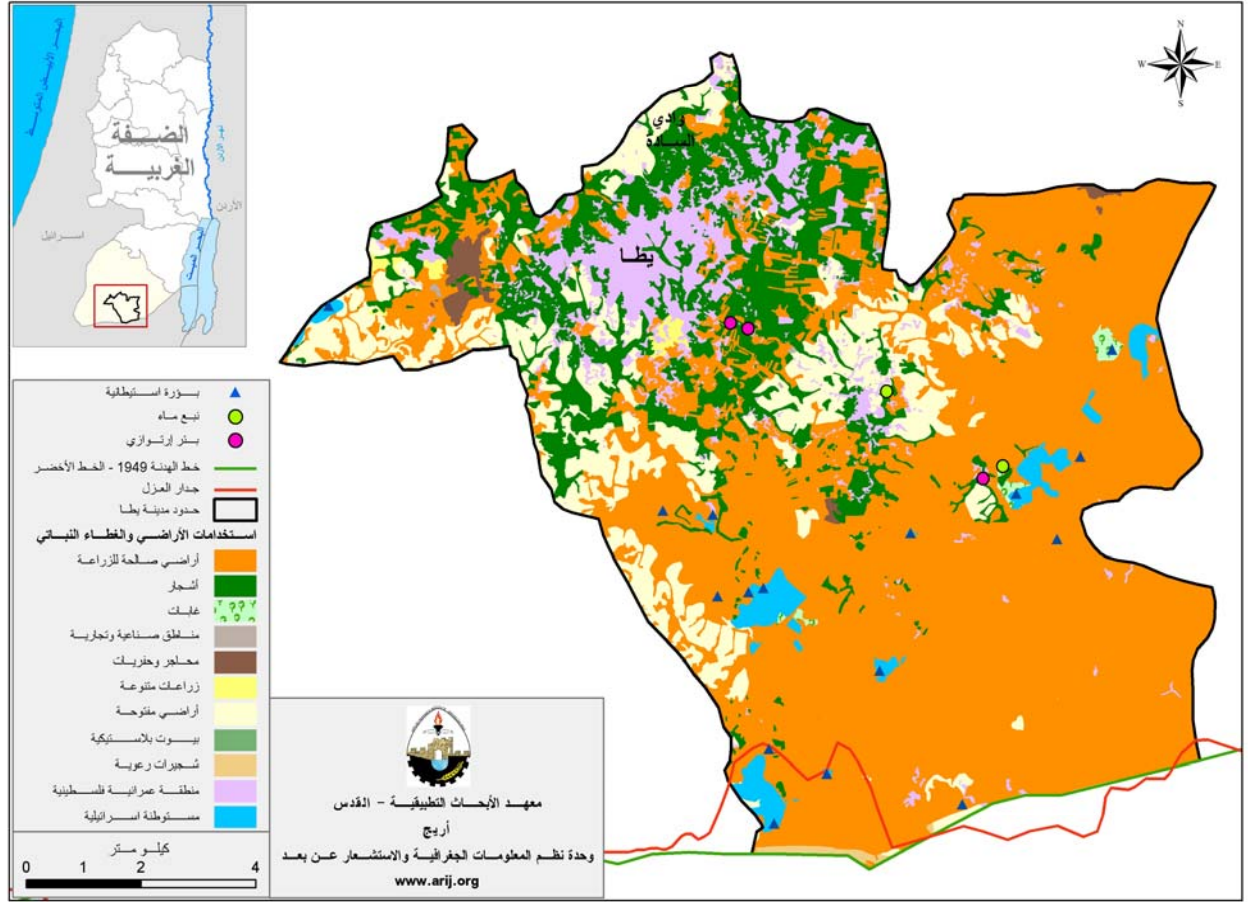
المصدر: الجهاز المركزي للإحصاء الفلسطيني، 2009. التعداد العام للسكان والمساكن- 2007، النتائج النهائية هذا الجدول يتضمن بيانات بلدة يطا، رفاذا، المنطار، خريسة، قرنة الراس، الدوير، اعزيز، واد السادة، حريز، وخلة عربي.



## قطاع الزراعة

تعتبر قرية واد السادة، قرية زراعية، فمعظم سكانها يعملون في قطاع الزراعة، وخاصة تربية الثروة الحيوانية. تبلغ المساحة الكلية لقرية واد السادة حوالي 2000 دونم، منها 1400 دونم أراض قابلة للزراعة (منها 1000 دونم مزروعة، و400 دونم غير مزروعة، وذلك يعود إلى شح الأمطار، نقص مصادر المياه، وعدم الجدوى الاقتصادية من العمل في الزراعة). (انظر خريطة رقم 3).

خريطة 3: استعمالات الأراضي ومسار جدار الفصل العنصري في قرية واد السادة



والمحاصيل الرئيسية التي تزرع في القرية هي أشجار الزيتون، أشجار اللوزيات، والمحاصيل الحقلية والعلفية.

حوالي 90% من الأسر في قرية واد السادة تعتمد على تربية الماشية بأنواعها المختلفة، حيث يوجد فيها 800 رأس من الأغنام، و50 رأس من الماعز.

أما بالنسبة للطرق الزراعية، فيوجد حوالي 2 كم من الطرق الزراعية في القرية، وهي مناسبة لسير الدواب، وغير كافية، وهي بحاجة إلى إعادة تأهيل وتعبيد.

ومن المشاكل التي تواجه قطاع الزراعة في القرية، ما يلي:

1. عدم توفر الطرق الزراعية الكافية.
2. شح المياه.
3. تدفق المياه العادمة في واد أبو السمن بالقرب من القرية، والتي أدت إلى تدمير الأراضي الزراعية الخصبة في المنطقة.

## قطاع المؤسسات والخدمات

تعتبر لجنة مشاريع واد السادة التي تأسست عام 2002، هي المؤسسة الرئيسية في القرية.

### البنية التحتية والموارد الطبيعية

- **الاتصالات:** قرية واد السادة غير موصولة بشبكة الاتصالات.
- **المياه:** قرية واد السادة غير موصولة حالياً بشبكة المياه. وتعتبر آبار الجمع وتنكات المياه المصادر الرئيسية للمياه في القرية. إضافة إلى ذلك يوجد في القرية نبع صغير (نبع واد السادة) تستخدم مياهه للشرب فقط.
- **الكهرباء:** قرية واد السادة موصولة بشبكة الكهرباء منذ عام 2001، وجميع الوحدات السكنية في القرية موصولة بالكهرباء. ويقوم مجلس قروي الريحية بتزويد القرية بالتيار الكهربائي. وتعاني القرية من ضعف التيار الكهربائي.
- **الصرف الصحي:** لا يوجد في قرية واد السادة شبكة صرف صحي. ويتم التخلص من المياه العادمة عن طريق الحفر الامتصاصية والقنوات المفتوحة.
- **جمع النفايات الصلبة:** لا يوجد في قرية واد السادة نظام لإدارة جمع النفايات الصلبة، حيث يتخلص كل منزل من نفاياته بشكل عشوائي عن طريق حرقها. وتعاني القرية من مشاكل بيئية بسبب مجرى المياه العادمة في واد أبو السمن الذي أدى إلى تدمير 1000 دونم من أراضي القرية، وانتشار الحشرات والأوبئة والروائح الكريهة.
- **خدمة المواصلات:** لا يوجد في قرية واد السادة شبكة مواصلات عامة، حيث تتكون المواصلات في القرية من ثلاث سيارات تعمل كقطاع غير منظم، ويضطر السكان المشي على الأقدام أو استخدام التراكتورات في تنقلهم. وفيما يتعلق بالطرق، فيوجد في القرية 5.5 كم طرق زراعية غير معبدة، 3.5 كم طرق رئيسية، و2 كم طرق داخلية.

### الخطط والمشاريع التطويرية المنفذة

في عام 2007، نفذ المجلس القروي مشروع عمل شبكة مياه القرية، والممول من مؤسسة اوكسفام.

## الأولويات والاحتياجات التطويرية للقرية

تعاني قرية واد السادة من نقص كبير في البنية التحتية والخدمات. ويبين الجدول رقم 3، الأولويات والاحتياجات التطويرية للقرية.

جدول 3: الأولويات والاحتياجات التطويرية في قرية واد السادة						
الرقم	القطاع	بحاجة ماسة	بحاجة	بحاجة متوسطة	ليست بحاجة	ملاحظات
<b>احتياجات البنية التحتية</b>						
1	شق أو تعبيد طرق	*				5.5 كم*
2	تركيب شبكة مياه جديدة	*				
3	إصلاح/ ترميم شبكة المياه الموجودة				*	
4	بناء خزان مياه	*				500 م <sup>3</sup>
5	تركيب شبكة مياه لتغطية مناطق جديدة				*	
6	تركيب شبكة صرف صحي	*				
<b>الاحتياجات الصحية</b>						
1	بناء مراكز / عيادات صحية جديدة	*				
2	إعادة تأهيل/ ترميم مراكز/ عيادات صحية موجودة				*	
3	شراء تجهيزات طبية للمراكز أو العيادات الموجودة				*	
<b>الاحتياجات التعليمية</b>						
1	بناء مدارس جديدة	*				المرحلة الأساسية، المرحلة الثانوية
2	تأهيل مدارس موجودة				*	
3	تجهيزات تعليمية				*	
<b>الاحتياجات الزراعية</b>						
1	استصلاح أراض زراعية	*				200 دونم
2	إنشاء آبار جمع مياه	*				10 آبار
3	بناء حظائر/ بركسات مواشي	*				15 بركسا
4	خدمات بيطرية	*				
5	أعلاف وتبن للماشية	*				
6	إعادة تأهيل بيوت بلاستيكية				*	
7	بذور فلحه	*				
8	نباتات ومواد زراعية	*				

• 3.5 كم طرق رئيسة، و2 كم طرق داخلية.

## المراجع:

- الجهاز المركزي للإحصاء الفلسطيني، 2009، التعداد العام للسكان والمساكن والمنشآت، 2007. رام الله- فلسطين.
- معهد الأبحاث التطبيقية- القدس (أريج)، 2006- 2009، قاعدة بيانات نظم المعلومات الجغرافية. بيت لحم- فلسطين.
- وزارة التربية والتعليم العالي، 2006/2007. بيانات مديرية تربية الخليل، فلسطين.
- وزارة الزراعة الفلسطينية (MOA)، 2006، بيانات مديرية زراعة الخليل، فلسطين.